



CONSTRUCTION D'UNE PETITE SERRE EN REEMPLOI

Ivry-sur-Seine (94200)

Type de mission :

Etude géotechnique de conception / Phase Projet (PRO)

OFFRE TECHNIQUE ET COMMERCIALE

INFRANEO Agence

T. : +33 (0)1.69.58.29.58

Adresse : 8-10, rue des Chênes Rouges, Etrechy (91580)

Indice : vB

Date : 26/03/2025



1 OBJET

Dans le cadre d'un projet de construction d'une petite serre en réemploi, **Grand Paris Aménagement** consulte **INFRANEO**, pour un devis concernant les prestations suivantes :

- ↳ Investigations géotechniques ;
- ↳ Mission d'étude géotechnique de type G2 PRO.

Documents communiqués :

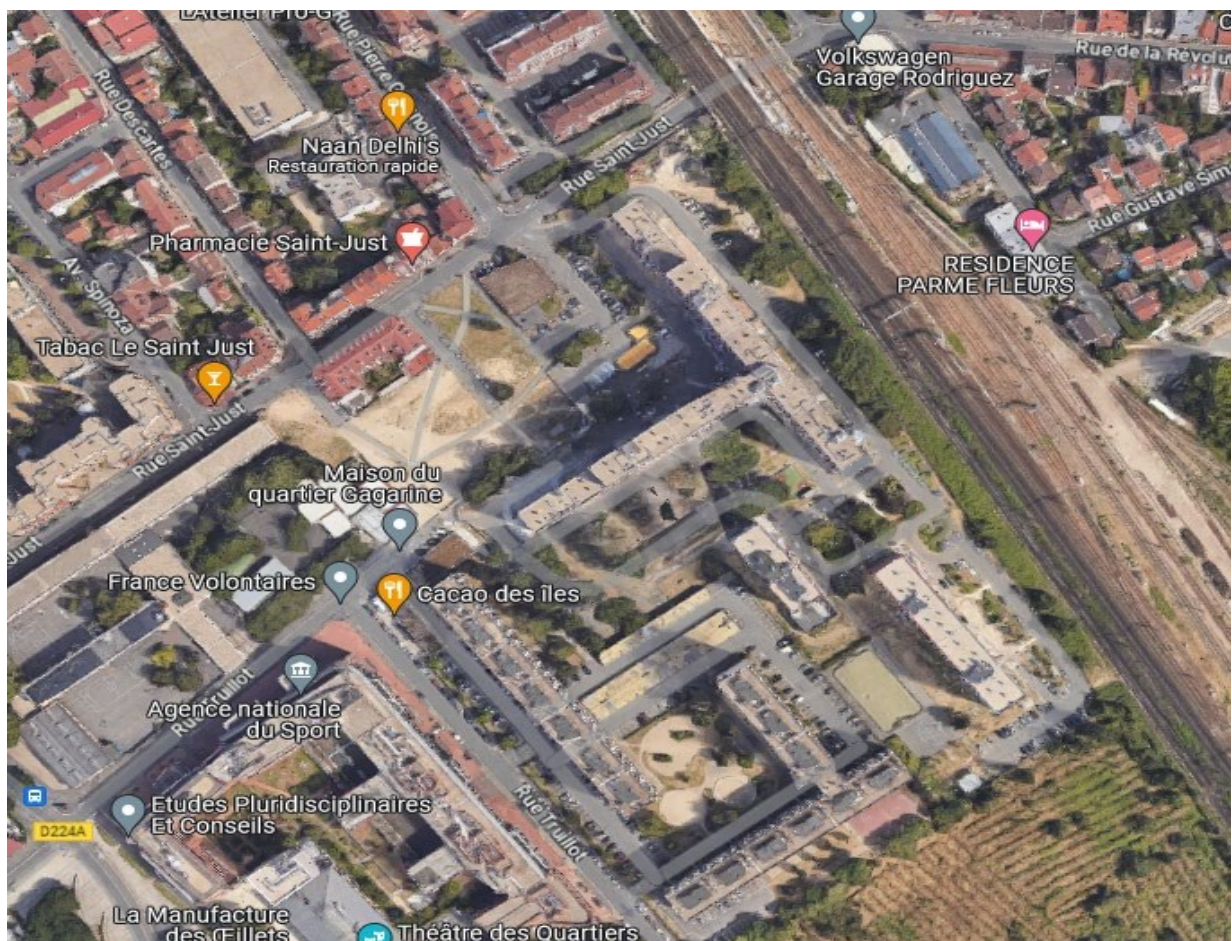
- Le mail de consultation de madame DI GIROLAMO Juliette, du 03/03/2025 ;
- Cahier des charges pour sondages géotechniques.

2 Proposition technique

2.1 Caractéristiques du projet

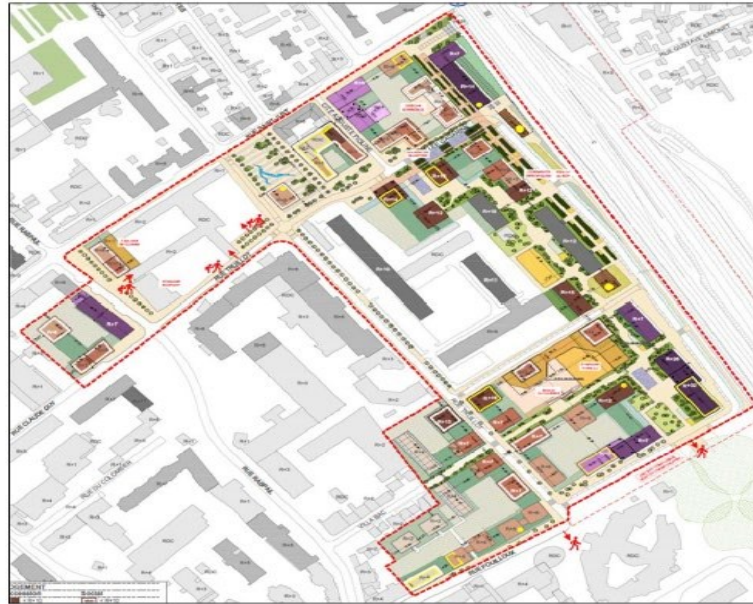
D'après les documents fournis, le projet consiste à la construction d'une petite serre en réemploi. Ce petit équipement s'insère dans le cadre plus global d'aménagement immobilier de la ZAC Gagarine Truillot comprenant de nombreuses opérations de logements notamment.

Le projet d'une emprise d'environ 7 par 25 mètres à simple rez de chaussée comprend globalement un espace principal de serre de 55m², un espace polyvalent isolé de 40m² et des circulations et rampe d'accès de 26m².

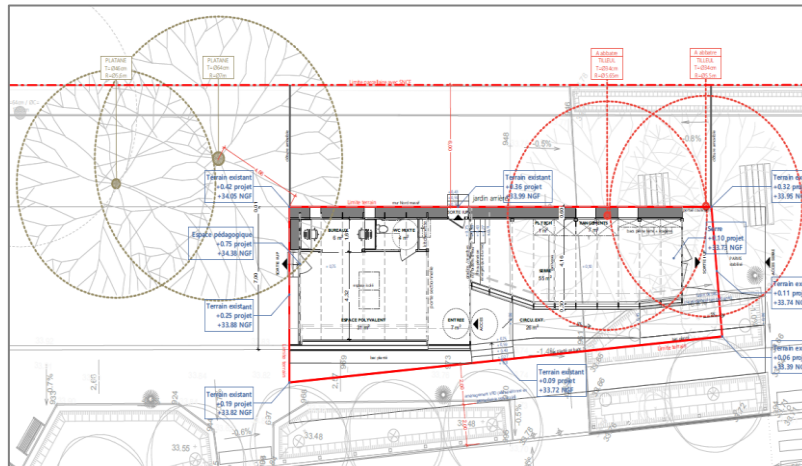


Repérage du site concerné par l'opération





Plan masse du projet en date du 18/08/2018 (source : Archikubik)



Implantation du projet sur site.

Le projet comporte 3 zones principales : la serre, une entrée couverte et un espace isolé. Il y a globalement deux volumes distincts à deux altimétries différentes. Le projet initialement prévu encaissé sera finalement réalisé au niveau du TN voire légèrement sur-élevé pour la mise hors d'eau de la charpente bois.

2.2 Géologie et risques naturels du site

Les terrains du secteur devraient être constitués de haut en bas par :

- Remblais
- Alluvions Modernes
- Alluvions anciennes
- Argile Plastique
- Calcaire et Marne de Meudon
- Craie Blanche

La localisation du projet indique une exposition moyenne au retrait-gonflement des argiles.

Par ailleurs le site est situé en zone de submersion au regard du PPRI Marne et Seine.

2.3 Mission demandée

Mission G2 phase PRO

La mission demandée consiste à :

- procéder à une campagne de reconnaissance des sols ;
- établir un rapport donnant :
 - les hypothèses géotechniques à prendre en compte au stade du projet (valeurs caractéristiques des paramètres géotechniques),
 - les notes techniques correspondant aux choix constructifs des ouvrages géotechniques (terrassements, soutènements, pentes et talus, fondations, assises des dallages et voiries, améliorations de sols, dispositions générales vis-à-vis des nappes et avoisinants),
 - des notes de calcul de dimensionnement,
 - un avis sur les valeurs seuils,

Il s'agit d'une mission d'ingénierie de type G2 phase PRO, selon la [norme NF P 94-500](#), version de novembre 2013.

2.4 Délais

Dans l'état actuel de nos engagements :

2 semaines à partir de la date de réception e l'OS.

Notre proposition est donnée pour un travail en horaires « normaux », en jours ouvrés.

2.5 Conditions générales de la prestation

• **Conditions générales d'intervention :**

Cette mission est soumise aux [conditions générales d'intervention](#) établie par la fédération nationale de l'ingénierie (SYNTEC-INGENIERIE) en octobre 2013 et auxquelles on se référera.

• **Conditions particulières d'intervention :**

En complément des conditions générales d'intervention, notre intervention est également soumise aux [conditions particulières d'intervention](#) liées à cette opération spécifique.

• **Réglementation vis-à-vis des réseaux enterrés :**

Conformément au [décret n° 2011-1241 du 5 octobre 2011](#), le maître d'ouvrage (lient, propriétaire du site) se doit d'informer l'entreprise (INFRANEO) de tout risque lié à la présence de réseaux enterrés.

2.6 Plans et documents à fournir par le client

Connaissance du site et du projet :

- toute information préalable à connaître pour l'accès au site et les contraintes de travail qui s'y appliquent spécifiquement ;
- toute documentation portée à la connaissance du client, concernant l'historique ou la géologie du site,
- plan topographique,
- plan masse de l'existant,



- plan masse du projet sous format dwg de préférence,
- coupes du projet,
- type de descentes de charges sous E. L. S. et surcharges sur les dallages,
- descentes de charges sur les fondations,
- classe du bâtiment au sens des décrets du 22 octobre 2010 et de l'Eurocode 8 (sismique).

Ouvrages enterrés existants :

Dans tous les cas, la responsabilité d' **INFRANEO** ne saurait être engagée en cas de dommages à des ouvrages publics ou privés (en particulier, ouvrages enterrés et canalisations) dont la présence et l'emplacement précis ne lui auraient pas été signalés par écrit préalablement à sa mission.

Le Client doit respecter :

- les consignes établies dans notre [procédure d'intervention à proximité d'ouvrages enterrés existants](#).
- le [décret n° 2011-1241 du 5 octobre 2011](#) modifié et codifié (articles R. 554-1 et suivants du Code de l'environnement);
- son arrêté d'application du 15 février 2012 modifié (pour la liste complète des textes de référence, se reporter à l'annexe 5 du présent guide, p. 44).
- Le [Guide d'application de la réglementation](#) antiendommagement approuvé par arrêté en date du 27 décembre 2016

2.7 Assurances

Conformément à l'article L.241-1 du Code des assurances, **INFRANEO** bénéficie d'un contrat d'assurance le couvrant au titre de sa responsabilité civile et décennale ([attestation d'assurance](#)).

Le Client informe ESIRIS du cas où le coût prévisionnel de l'ouvrage est supérieur à 26 M € TTC (travaux, honoraires de maîtrise d'œuvre et bureau de contrôle compris). Le cas échéant, **INFRANEO** facturera au client la surprime d'assurance.

3 PROPOSITION FINANCIERE

3.1 Prix de la prestation

Le prix global de la prestation, détaillé ci-dessous est de **2500.00 € HT** soit **3000.00 € TTC**.

8 - RAPPORTS D'ETUDES GEOTECHNIQUES MISSION G1 & MISSION G2					
8.2.2	Rapport phase Projet - Mission G2 PRO (Option)	Ft	2500	1,00	2500,00 €
			Total HT		2500,00
			TVA 20 %		500
			Total TTC		3000,00

3.2 Conditions de vente

- **Conditions générales de vente :**

La commande de cette mission vaudra acceptation des [conditions générales de vente](#) d'INFRANEO.

- **Conditions de paiement :**

Le paiement se fera à 30/45 jours après émission de la facture.

3.3 Durée de validité de l'offre

Cette proposition est valable pendant 3 mois ; passé ce délai, elle nécessitera d'être révisée et validée.

3.4 Cessibilité de l'offre

Le Client reste redevable du paiement de la facture sans pouvoir opposer à quelque titre que ce soit la cession du contrat, la réalisation pour le compte d'autrui, l'existence d'une promesse de porte-fort ou encore l'existence d'une stipulation pour autrui.

3.5 Informations fournies au Client

En passant commande à INFRANEO., le client confirme avoir pris connaissance de l'ensemble des éléments liés à cette offre :

- La [norme NF P 94-500](#)
- Les [conditions générales d'intervention](#)
- Les [conditions particulières d'intervention](#)
- Le [décret n° 2011-1241 du 5 octobre 2011](#)
- La [procédure d'intervention à proximité d'ouvrages enterrés existants](#)
- Le [Guide d'application de la réglementation](#)
- L'[attestation d'assurance](#) d'INFRANE

BON DE COMMANDE

Je soussigné(e) confie au bureau d'études **INFRANEO** une étude géotechnique pour le projet :

Désignation :

Adresse :

Je déclare avoir pris connaissance de l'offre technique et financière n°PA20 4182-14-1 et en accepte les termes dont les principaux éléments sont rappelés ci-après.

- **Conditions d'intervention** :

J'autorise les travaux de sondages sur le terrain cité ci-dessus.

Remarques sur l'accessibilité du terrain :

Coordonnées téléphoniques de la personne à contacter pour l'accès au site ou en cas d'urgence :

Je mets à disposition un point d'eau.

- **Conditions financières** :

Le montant de cette prestation est fixé à **2500.00 € HT** soit **3000.00 € TTC**.

Le règlement sera fait comptant ou à 30/45 jours.

Assurance :

La proposition d' **INFRANEO** est applicable à une opération de construction inférieure à 26 M € TTC.

- **Documents à fournir avec la commande** :

La mission d' **INFRANEO** commencera après la réception de l'ensemble des documents suivants :

- ☒ Plan de situation
- ☒ Plan Masse
- ☒ Coupe du projet
- ☒ Plan topographique
- ☒ Plan des réseaux (*) - Remarques
- ☒ n° DT
- ☒ Descentes de charges sur les fondations

(*) La non-fourniture de plan de réseaux sera considérée comme l'information d'une absence de réseau dans la zone de projet.

Coordonnées du client payeur :	Date :
	Signature (précédée de la mention « bon pour accord »)

